



Editorial	1
Banikoara Accueille MISTOWA	1
Réduire la crise alimentaire au Niger...	2
Planification des activités 2006...	2
Un Essai Pilote SMS pour le Prix...	3
Conférence Régionale 19 Sept...	4
Comité Consultatif de MISTOWA	4
Nouvelles du Personnel	4
Les Dates à Retenir	4

Banikoara accueille MISTOWA

Editorial

Chers lecteurs, bienvenue à la 8^{ème} édition du bulletin d'information de MISTOWA. Cette édition est consacrée au lancement de MISTOWA à Banikoara au Bénin et au mécanisme mis en place pour permettre à l'Association pour le Développement du Marché de Dawanau (DMDA) de participer aux efforts d'aide alimentaire au Niger. Vous trouverez également dans cette édition, l'actualité de l'atelier consultatif de planification des activités pour l'année fiscale 2006.

MISTOWA LANCÉ AU BENIN

Le projet MISTOWA a été officiellement lancé le 16 août 2005 à Banikoara au Nord du Bénin. Cette zone, réputée pour son potentiel de production cotonnière, a connu des conditions difficiles relatives à l'environnement et à l'économie au cours des dernières années.

Situé à 800 km au Nord de Cotonou, capitale du Bénin, Banikoara est connu pour sa production cotonnière qui représente plus d'un quart de la production nationale, évaluée à 420 000 tonnes. La communauté de Banikoara se trouve confrontée à des problèmes de dégradation des terres et de baisse de revenus issus de la production cotonnière.

En guise de solution pour une production cotonnière continue, le Gouvernement béninois a lancé un programme visant à diversifier la production pour inclure le maïs, le riz, le bétail, le karité, le cajou, les mangues, les légumes, le toundoul et d'autres cultures. Ce programme rentre dans le cadre des objectifs globaux de l'USAID et de MISTOWA.



Le Ministre de l'Agriculture, de l'Élevage et de la Pêche, M. Fatiou Akplogan et Dr. Kofi Debrah se serrent cordialement la main après le lancement officiel, en présence du Maire de Banikoara et du Représentant du ROESAO.

Au début de cette année, la mission de l'USAID au Bénin a accordé du financement additionnel au projet MISTOWA. L'objectif était d'améliorer la capacité des petits paysans de Banikoara pour qu'ils puissent profiter des excellentes oppor-



Le représentant du MISTOWA au Bénin, Alain Soglo et Angela Katary du bureau de l'IFDC à Cotonou, Bénin s'adressant à quelques invités.

tunités de commerce existant entre le Bénin et les pays voisins, et augmenter leurs revenus tout en réduisant la pauvreté.

C'est dans ce contexte que le projet MISTOWA a été officiellement lancé le 16 août 2005 au Centre de Conférence de l'Union Communale des Producteurs (UCP) à Banikoara. La cérémonie a regroupé une foule enthousiaste d'environ 400 paysans, commerçants, responsables de communautés locales et religieuses de Banikoara et des villages environnants qui ont défié une pluie torrentielle pour y participer. Les autres dignitaires présents étaient les représentants du ROESAO, du RECAO, du RESIMAO, de l'USAID et des ONG.

Après de brefs discours prononcés par le Maire de Banikoara, le représentant de l'IFDC au Bénin, le représentant de l'USAID et le chef de partie de MISTOWA, le projet a été officiellement lancé par le Ministre de l'Agriculture, de l'Élevage et de la Pêche, M. Fatiou Akplogan. Le Maire de la ville de

(Continued on page 4)



Mr Francis Oke a représenté la mission de l'USAID Bénin au lancement de MISTOWA.

NEWSLETTER

Inscrivez vous et téléchargez nos bulletins d'informations sur www.mistowa.org

LA CONTRIBUTION DE DMDA AUX EFFORTS DE REDUCTION DE LA CRISE ALIMENTAIRE AU NIGER

Niger : La production céréalière du Niger a chuté de 11% de la moyenne quinquennale. Au début de l'année, l'invasion des criquets pèlerins a eu des effets désastreux sur le fourrage, suscitant ainsi la migration des éleveurs et du bétail vers les pays voisins

Selon l'évaluation des experts, la crise alimentaire au Niger est plus une question de cherté de la nourriture que de disponibilité. Certainement un problème de cherté d'autant plus que les pays voisins du Niger dont le Bénin, la Côte d'Ivoire, le Ghana et le Nigeria achètent systématiquement les céréales au Niger contrairement à la tradition selon laquelle le Niger achète les céréales avant les récoltes. De plus, le Burkina Faso, le Mali et le Nigeria ont cette année limité leurs exportations de céréales vers le Niger, créant ainsi la montée des prix. Le prix du mil et du sorgho aurait augmenté de 75-80% par rapport au prix moyen des cinq dernières années.

La communauté internationale s'est empressée autour de la crise et a mobilisé de l'aide et du secours alimentaires. Juste à côté, à Kano au Nigeria, DMDA y contribue à sa modeste façon. Selon Imam Ahmed, Secrétaire Général de DMDA, l'Association a joué un rôle important pour aider à alléger la souffrance de la population frappée par la faim au Niger.

DMDA a joué un double rôle dans la gestion de la crise en diminuant les prix du gari, du mil et du maïs afin que les commerçants du Niger puissent s'en approvisionner. Ils ont également ouvert leurs entrepôts situés dans le marché pour que le Gouvernement Fédéral puisse acheter des céréales et d'autres vivres à expédier au Niger. Les opérations du Gouvernement se font quotidiennement alors que celles de DMDA sont hebdomadaires.

Le tableau ci-dessous montre les détails des transactions enregistrées entre le 1er juin et le 22 août 2005 au niveau des trois produits. La contribution



Des chargements de maïs, de mil et de gari quittent chaque mardi le marché de Dawanau pour Maradi au Niger pendant la crise.

de DMDA est estimée au total à 2 250 t de denrées, soit 1 194 935 US\$ tandis que les achats du Gouvernement seraient de l'ordre de 10 fois ce volume. La remise faite par DMDA aux Commerçants Nigériens représente une valeur de US\$117,837.

Contribution de DMDA—de juin à août 2005

Produit	Prix Normal (N)	Prix Réduit (N)	Quantité totale vendue (tonnes)	Vente totale (N)
Gari (sac de 35kg)	3500	3200	360	32,914,286
Mil (sac de 140kg)	9000	7500	1080	57,857,143
Maïs (sac de 100kg)	6500	6200	1080	66,960,000
Total			2520	157,731,429

MISTOWA ET LES PARTENAIRES PLANIFIENT LES ACTIVITÉS DE L'ANNÉE 2006

MISTOWA a tenu à Ouagadougou au Burkina Faso un atelier de planification ayant rassemblé son personnel ainsi que des représentants des partenaires d'exécution, techniques et des bailleurs de fonds. Les différents partenaires ont eu l'occasion d'examiner ensemble et d'un œil critique les performances de l'année dernière, et de contribuer directement à l'élaboration du plan de travail pour l'année 2006.

L'atelier a eu lieu du 24 au 26 août à l'Hôtel Splendide et regroupé en tout 81 participants venant de 12 pays et représentant 30 associations et réseaux de producteurs, de commerçants, des SIM ainsi que des représentants des organisations sous-régionales (CEDEAO, CILSS, UEMOA), des partenaires techniques et des représentants des bailleurs (Agriterra et USAID). Les travaux ont été dirigés par M. Mamadou Chabi du ROESAO/Bénin, assisté par deux rapporteurs : Mamadou Sy du RESIMAO et Canar Diop de FACIA.

Pendant la session plénière, Dr. Kofi Debrah, Chef de partie du projet MISTOWA, a donné une vue d'ensemble des réalisations du projet, des défis et des activités proposées pour l'année suivante. M. Patrice Annequin, Chef



Frans van Hoof met l'accent sur un point lors des travaux de groupes pour examiner les activités proposées pour l'an 2006 et faire des recommandations relatives à l'amélioration de la communication et à une collaboration efficace entre les OP, OC et MISTOWA.

adjoint du projet, a présenté les défis de l'implication des partenaires dans la collecte et la diffusion de l'information de marché et Mme Meg Ross a fait la lumière sur les principaux éléments de la création de sites web pour les partenaires. Les présentations ont suscité de vives discussions portant sur tous les aspects du projet.

Les participants ont formé six sous-groupes (à raison 2 par secteur d'activités : SIM, OP et OC) pour examiner et amender le plan de travail proposé pour l'année 2006. Les participants ont également fait des recommandations pour l'amélioration de la communication entre MISTOWA et ses partenaires et entre les partenaires eux-mêmes. La deuxième journée a été présidée par Dr. Gagny Timbo du RECAO et consacrée aux présentations en session plénière des résultats des travaux des sous-groupes.

D'après Dr. Debrah, le plan de travail élaboré à l'atelier sera peaufiné et développé en activités spécifiques aux pays, avec des objectifs et des étapes bien définis.



Les hôtes pendant la cérémonie d'ouverture incluaient (de la gauche) Rob Groot, Directeur de l'IFDC Afrique et Directeur du projet MISTOWA ; Sylvain Roy, Représentant de l'IFDC au Burkina Faso ; Mamadou Chabi du ROESAO au Bénin, Jatinder Cheema, Directeur de mission de l'USAID/WARP et Frans van Hoof d'Agriterra.

MISTOWA LANCE UN ESSAI PILOTE SMS DE DEUX MOIS POUR LE PRIX DES PRODUITS

Au cours des deux prochains mois, le projet MISTOWA mène un test pilote du nouveau système SMS pour le portail agricole du commerce en Afrique de l'Ouest www.wa.agritrade.net. Pendant cette période, les réponses SMS à vos demandes vous seront fournies gratuitement. Vous ne payerez que le coût d'envoi de votre SMS de requête.

NB. Ceci n'est qu'un essai pilote et les fonctionnalités sont encore limitées. Seuls les prix de gros sont actuellement disponibles, avec des données récentes disponibles au Ghana et au Nigeria. Les prix seront disponibles dans d'autres pays.

Pour commencer, envoyez un message au numéro +233 243 708 185, en indiquant le code d'un produit et le code d'un pays.



En moins d'une minute, tradenet vous renvoie une réponse, avec le nom du produit, les prix de gros, suivis des abréviations des marchés et des prix.



ESSAYEZ VOUS MÊME : Composez un message portant seulement le code du produit maïs blanc [MAIW] suivi de l'indicatif du Ghana [GHA]. Envoyer le message au numéro + 233 243 708 185.

Vous recevrez instantanément une réponse indiquant le code du produit demandé, la monnaie, et une liste de prix de gros sur les principaux marchés du pays.

Dans l'exemple ci-dessus, le code produit [MAIW] signifie Maïs Blanc, le code monnaie [GHC] signifie Cedis Ghanéen, et kg-whs signifie que le prix donné est le prix de gros (wholesale) par kilo. Ici, les prix de gros sont de 5000 cedis/kg à Accra [ACCR], 4000 cedis/kg à Amasaman [AMAS], 4500 à Koforidua, [KOFO], 2000 à Kumasi [KUMA], 2125 à Mankessim [MANK], 3750 à Saltpond [SALP], 3333 à Sekondi [SEKO] et enfin 2500 à Tamale [TAMA]. Le nom du sponsor (ici, IFDC) et la date sont affichés.

En cas de non disponibilité de prix pour le pays et/ou le produit demandés, la réponse à votre demande indiquera "Prix non disponibles localement".

Si par mégarde vous composez des codes incorrects, le système vous signale le rejet de votre demande en vous demandant de réessayer. Si le système n'affiche aucune réponse, assurez vous d'avoir composé le bon numéro.

Pour recevoir une aide sommaire, tapez "AIDE" et envoyez votre SMS. Pour recevoir la liste des pays, tapez "PAYS" puis envoyez votre SMS.

CODES SMS PRODUIT			
commodity	produit		
cereals	céréales	EN	FR
maize (white, grain)	maïs (blanc, grain)	MAIW	MAIB
maize (yellow, grain)	maïs (jaune, grain)	MAIY	MAIJ
millet (sounna, grain)	mil (sounna, grain)	MILA	MILA
millet (sanio, grain)	mil (sanio, grain)	MILO	MILO
rice (local)	riz (local)	RICL	RIZL
rice (imported, standard)	riz (importé, grande consommation)	RICI	RIZI
sorghum (red, grain)	sorgho (rouge)	SORR	SORR
sorghum (white, grain)	sorgho (blanc)	SORW	SORB
pulses	légumineuses	EN	FR
cowpea (white)	niébé (blanc)	CWPW	NIEB
cowpea (red)	niébé (rouge)	CWPR	NIER
roots & tubers	racines et tubercules	EN	FR
cassava (chips)	manioc (cossettes)	CASC	MANC
cassava (gari)	manioc (gari)	CASC	MANG
cassava (fresh tuber)	manioc (tubercule frais)	CAST	MANT
irish potato (local)	pomme de terre (locale)	POTL	PDTL
irish potato (imported)	pomme de terre (importée)	POTI	PDTI
nuts	noix	EN	FR
cashew (nuts, unshelled)	anacarde (noix, non décortiquées)	CHWN	CAJN
oil-bearing crops	oléagineux	EN	FR
groundnut (edible)	arachide (bouche)	GDNE	ARAB
groundnut (oil mill)	arachide (huilerie)	GDNO	ARAH
groundnut (unshelled)	arachide (coque)	GNDU	ARAC
shea (butter)	karité (beurre)	SHEB	KARB
shea (nuts, unshelled)	karité (noix, non décortiquées)	SHEN	KARN
palm oil (red)	huile de palme (rouge)	POIL	HPAL
fruits & vegetables	fruits & légumes	EN	FR
tomato (for cooking)	tomate (pour sauce)	TOMC	TOMS
tomato (industrial)	tomate (industrielle)	TOMI	TOMI
onion (Galmi violet)	oignon (violet de Galmi)	ONIV	OIGV
onion (yellow, imported)	oignon (jaune, importé)	ONIV	OIGJ
livestock	bétail	EN	FR
young bull (live, 3-4 years)	taurillon (vifs, 3 à 4 ans)	BULY	TAUJ
bull (live, 5-8 years)	taureau (vifs, 5 à 8 ans)	BULA	TAUA
cow (live, 5-10 years)	vache (vif, 5 à 10 ans)	COWA	VACA
fertilizers	engrais	EN	FR
urea	urée	UREA	UREE
NPK (cereal)	NPK (céréales)	NPCR	NPCR
NPK (cotton)	NPK (coton)	NPCT	NPCT
CODES SMS PAYS			
pays	code	pays	code
West Africa	WAF	Mali	MLI
Benin	BEN	Niger	NGR
Burkina Faso	BKN	Nigeria	NGA
Côte d'Ivoire	CIV	Senegal	SGL
Ghana	GHA	Togo	TOG
Guinea	GUI		

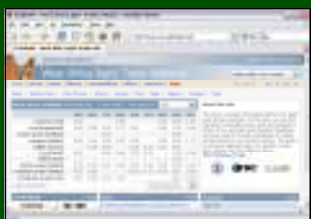
MISTOWA / IFDC GHANA
 Un Centre International pour la Fertilité
 des Sols et le Développement Agricole
 P.O. Box 1630 Accra
 3, Orphan Crescent, Labone, Accra
 Tel +233 (0) 21 780 830
 Fax +233 (0) 21 780 829
 E-mail ifdcghana@ifdc.org

IFDC
 P.O. Box 2040 Muscle Shoals Alabama
 35662, U.S.A.
 Tel +1 (256) 381-6600
 Fax +1 (256) 381-7408
 E-mail general@ifdc.org

MISTOWA sur le Net
www.mistowa.org

Contactez-nous
info@mistowa.org

Le Portail du Commerce
 Agricole de l'Afrique de l'Ouest



www.wa-agritrade.net
 Une plateforme développée par



**ORGANISATION DU CORRIDOR
 ABIDJAN - LAGOS (OCAL)**

CORRIDOR

LE SIDA N'A PAS DE
 FRONTIÈRE, PROTEGE-TOI

Téléchargez et imprimez
 le guide OCAL des frontières et le
 tableau des distances le long du
 corridor Abidjan-Lagos sur
www.mistowa.org

CONFERENCE RÉGIONALE SUR LES PERSPECTIVES AGRICOLES (19-23 SEPTEMBER)

Cette deuxième Conférence Régionale 2005 sur les Perspectives Agricoles et les Opportunités d'Affaires se tiendra à Accra. Organisée conjointement par le MISTOWA et le CILSS, cet événement offre aux participants une occasion de rencontrer des partenaires d'affaires potentiels et de se familiariser avec les prévisions du marché pour l'année prochaine.

Environ 150 participants venant de l'Afrique de l'Ouest sont attendus à cette Conférence. Les sujets de discussions couvriront entre autres la récente crise alimentaire au Niger et la période de soudure de l'année 2005, ainsi que les APE, le CAADP/NEPAD et la politique agricole de la CEDEAO (ECOWAP).

Les documents relatifs à cette Conférence seront mis en ligne sur : <http://www.mistowa.org/en/pages/cropoutlook2.htm> Le programme de la Conférence est déjà disponible à cette adresse.

PREMIERE REUNION DU COMITÉ CONSULTATIF DE MISTOWA

Un Comité composé de représentants des partenaires du projet fournira des conseils au projet MISTOWA. Le Comité se réunira deux fois par an à l'occasion d'autres événements organisés par le projet.

Au cours de sa toute première réunion tenue le 23 août 2005 à Ouagadougou, le Comité a élu comme président le représentant de ROPPA, Mr Jacques Bonou. Les autres membres du Comité Consultatif sont MM. Mamadou Chabi du RECAO, Salifou Diarra du RESI-MAO, Alidou Alassani du ROESAO, Moustapha Djigo de FACIA, Moussa Cissé du CILSS, Salisu Ingawa du PCU (Nigeria), Frans Van Hoof de AGRITERRA, Kolado Bocoum de l'UEMOA, Sola Afolabi de la CEDEAO, Jeremy Strauss de l'USAID/WARP, le Dr Hansjorg Neun du CTA, et enfin Dr Kofi Debrah et Rob Groot de l'IFDC.

Plusieurs rôles sont attribués au Comité Consultatif:

Un rôle consultatif pour l'équipe chargée de la gestion du projet en cas de problèmes ou de questions.

Un rôle de conseil pour apporter collectivement à l'équipe de gestion du projet des conseils pour la mise en œuvre des activités planifiées.

Un rôle proactif en aidant le projet à rechercher des opportunités pour un plus grand engagement des partenaires, à travers par exemple de nouveaux débouchés, des alliances secteur public / secteur privé, la fourniture d'informations sur des événements capables d'intéresser et/ou de profiter au projet, la recommandation de ressources humaines pour des activités clés et toute autre recommandation pertinente.

Les dates à retenir

19-23 Septembre—Accra, Ghana: 2^{ème} Conférence annuelle sur les perspectives agricoles et les opportunités d'affaires, co-organisée par MISTOWA et CILSS. Contact: eaognikou@ifdc.org

11-13 Octobre—Nairobi, Kenya: 1^{er} Sommet Régional sur le Commerce des Céréales en Afrique de l'Est et du Sud ; co-organisé par RATES, COMESA, CEA et USAID. Contact: www.tradeafrica.biz

24-26 Octobre—Stellenbosch, SA: Conférence sur l'accès au marché pour les produits agri-coles. Par SA Agri Academy, en collaboration avec CBI, UNCTAD, NMAC, PPECB (Afrique du Sud). Contact: reventer@netactive.co.za

NOUVELLES DU PERSONNEL

Raymond Grant a rejoint l'équipe de MISTOWA en tant que Conseiller pour le Commerce et les Affaires. Raymond est titulaire d'un diplôme en administration des affaires et d'une maîtrise de l'Université de Floride de l'Ouest. Pendant qu'il préparait sa maîtrise, Raymond a travaillé comme analyste d'affaires pour le Centre Haas pour la Recherche sur le Commerce et le Développement Economique. Il y était notamment chargé de l'analyse des tendances commerciales, de la conception d'études de marché et des études de recherche économiques.



Après ses études, Raymond a travaillé de 2001 en 2003 pour le Corps des Volontaires de la Paix (Peace Corps) au Mali. Il était volontaire auprès d'une petite banque avec qui il a organisé des ateliers de formation à l'intention des responsables de banques rurales. Il a aussi enseigné les pratiques modernes de gestion des affaires, comme par exemple la mise au point de plans d'affaires, le développement de stratégies commerciales ou les techniques de crédits et d'épargne. Contact: rgrant@ifdc.org

(Continued from page 1)

Banikoara a demandé au leadership du projet de profiter des installations de V-Sat, de la radio communautaire et de l'accès à l'Internet. Le Ministre, dans sa contribution, a souligné : "qui dit industrie, dit marchés et qui dit transformation de produits agricoles ou valeur ajoutée, dit information de marché ; voilà pourquoi je salue les efforts de



MISTOWA de fournir le maillon manquant de la chaîne d'information." A la fin de la cérémonie, le Chef suprême spirituel a imploré la bénédiction pour la réussite du projet MISTOWA à Banikoara. Le Ministre a ensuite procédé à la coupure du ruban symbolique pour déclarer ouverts les locaux du nouveau bureau.

Si vous souhaitez publier l'annonce d'une manifestation dans cette rubrique, envoyez nous un message avant le 25 du mois courant à : info@mistowa.org